

Nettmøte 08.02.2022

# Dialogmøte om bilspørsmål, samarbeid mellom NIK og TRS



Sosionom Brede Dammann, ergoterapeut Unni Steen, ergoterapeut Trine Bathen

# Dialogmøtet vil handle om tre temaer

1. Søknad om stønad til bil
2. Kjøreopplæring og øvelseskjøring
3. Søknad om tilpassing av bil



# 1. Søke stønad til anskaffelse av bil fra NAV

To typer stønad til anskaffelse av bil:

## 1. Tilskudd til bil til arbeid og utdanning

Du må være i arbeid eller utdanning for å kunne søke om tilskudd til bil. Behovsprøvd tilskudd, kjøper bilen selv, ofte personbil, tidligere kalt type 1 bil. [Les mer hos NAV](#)

## 2. Lån til spesialtilpasset kassebil

Spesialtilpasset kassebil er en bil som er tilpasset med rullestolheis eller rampe. Tidligere kalt type 2 bil. Hovedregelen er at du kan søke om lån til en spesialtilpasset kassebil dersom du er avhengig av heis eller rampe for å komme inn og ut av bil. Eller hvis du har sterkt nedsatt gangfunksjon og trenger å ha elektrisk rullestol med deg. [Les mer hos NAV](#)



# Søke stønad til anskaffelse av bil- hva sier regelverket?

- Folketrygdloven § 10-7. Du må ha en varig funksjonsnedsettelse som gjør at du har store vansker med å benytte offentlig transport alene eller med følge
- Det vil si: vansker med å komme av og på, med å stå og sitte, eller at det er stor belastning å ta offentlig kommunikasjon (fysisk og/eller psykisk)
- Ikke nok å begrunne at du har vansker med å bære og-/ eller at du får smerter og ubehag
- Søker du stønad til personbil må DU begrunne godt at belastning med offentlig kommunikasjon er til hinder for å klare ARBEID eller OPPLÆRING eller UTDANNING.
- Søker du kassebil regnes også det å ha belastning med å utføre daglige gjøremål med.
- Hva du trenger bil til (transportbehovet) må beskrives godt

[Lovdata NAV rundskriv til folketrygdloven paragraf 10-07](#)

# Økonomi

- Tilskuddet til bil er behovsprøvd etter inntekt og beregnes etter proSENTSATSENE i *Forskrift om stønad til motorkjøretøy § 9*
- Lånet til spesialtilpasset kassebil er rente og avdragsfritt, med egenandel som er avhengig av inntekt. Ingen skal betale større egenandel enn 150 000,-
- Søknad før 18 år = foreldrenes inntekt legges til grunn i behovsprøvingen
- Søknad etter 18 år = din egen inntekt legges til grunn

# Hvordan går du frem?

Du søker i elektronisk spørreskjema på NAV sine sider. Les først:

- [Forberedelser før du søker om bil fra NAV - nav.no](https://nav.no)
- [Tilskudd til bil i arbeid og utdanning - nav.no](https://nav.no)
  - [Spørsmål og svar om tilskudd til bil i arbeid og utdanning - nav.no](https://nav.no)
- [Lån til spesialtilpasset kassebil - nav.no](https://nav.no)
  - [Spørsmål og svar om lån til spesialtilpasset kassebil - nav.no](https://nav.no)



Nav kontoret skal gi deg veiledning om hvordan du skal gå frem for å søke tilskudd og til bil og kjøreopplæring. [Kontakt oss om stønad til bil - nav.no](https://nav.no)

TRS har laget en egen veileder til deg som skal søke bil og de fagpersonene som skal hjelpe deg. [Veiledning til Søknad om stønad fra NAV til anskaffelse av motorkjøretøy - Sunnaas sykehus](https://www.sunnaas.no)

# Personer med kortvoksthet sine erfaringer med søknad om stønad til bil

- 7 svar, 4 har ikke søkt enda, de tre som har søkt har veldig ulike erfaringer:
  - En søkte bil og lappen, fikk innvilget tilpasset kassebil (Mercedes Vito)
  - En søkte, men fikk avslag med begrunnelse at han/ hun ikke var i høyere utdanning eller arbeid (fortsatt på videregående)
  - En fikk avslag med begrunnelse at han/ hun kunne gå et visst antall meter – ikke fått gjennomslag selv etter trygderettsak og bistand fra TRS

# Hvilke erfaringer har TRS?

- Begrunn behovet for bil godt!
- Holder ikke med legeerklæring på diagnose
- Fysio- eller ergoterapeut må skrive en grundig funksjonsbeskrivelse
- Må spesielt begrunne at bruk av offentlig kommunikasjon medfører stor belastning og er til hinder for å fungere i arbeid og utdanning
- Lang og strevsom gåavstand til buss/T-bane er også et argument, men ikke at offentlig kommunikasjon går sjelden (= politisk avgjørelse)
- Viktig at du selv beskriver transportbehovet detaljert = Hva du trenger bil til.
  - hva som ikke kan dekkes med el. rullestol eller TT-kort/transporttjeneste
  - hva du ikke kan delta på hvis du ikke har bil

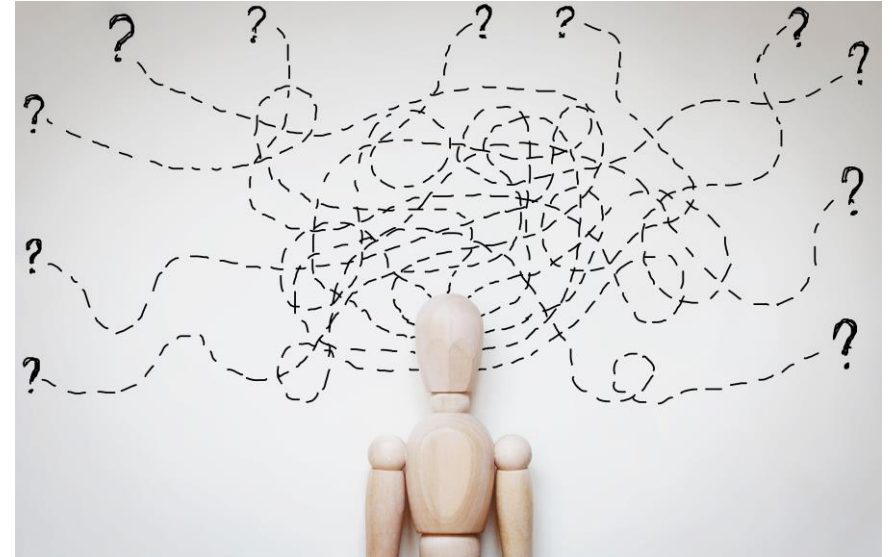


# Diskusjon, erfaringsdeling og spørsmål: Tema 1. stønad til anskaffelse av bil



## 2. Kjøreopplæring

Hva sier loven?



Det kan gis tilskudd til nødvendig kjøreopplæring

➤ når vilkårene for stønad til anskaffelse av kjøretøy er oppfylt.

[Forskrift om stønad til motorkjøretøy eller annet transportmiddel - Lovdata](#)

# Kjøreopplæring og behov for tilpasset bil?

For de som får tilskudd til kjøreopplæring gjelder dette

- Kjøreopplæringen foregår ved ordinære kjøreskoler, og fortrinnsvis velges de som har gjennomført spesialkursene ved Statens trafikklærerskole.
  - Hvis funksjonshemmingen gjør at kjøreopplæringen bare kan skje i eget motorkjøretøy med spesielt teknisk utstyr, kan det gis stønad til anskaffelse av motorkjøretøyet før brukeren har fått førerkort.
  - Hvis kjøreskolen ikke disponerer kjøretøy med tilstrekkelig utstyr, kan det være aktuelt med midlertidig montering av ekstra spesialutstyr i brukerens motorkjøretøy mens opplæringen foregår. Utgiftene til anskaffelse, montering og demontering dekkes i så fall med tilskudd. Ved uhell i kjøreopplæringen vil egenandelen i forbindelse med forsikringen kunne dekkes som en del av kjøreopplæringen.

[Rundskriv til ftrl § 10-7 første ledd bokstav h: Anskaffelse av motorkjøretøy eller annet transportmiddel - Lovdata](#)

# Egnethet for å få førerkort?

- For å få førerkort skal alle oppfylle helsekrav i førerkortforskriften.
- Rundskriv til folketrygdloven sier: Ved tilskudd til kjøreopplæring og eventuelt nødvendig bil, bør det avklares om det er sannsynlig at brukeren vil være i stand til å oppnå førerkort. Dette både av hensyn til brukerens forventninger og til ressursbruk.
- For noen kan det være nyttig å få en vurdering av egnethet for førerkort. For eksempel ved vurderingsopphold på Sunnaas Sykehus

[Funksjonsvurdering og vurdering av transportbehov - Sunnaas sykehus](#)

# Personer med kortvoksthet sine erfaringer med å søke stønad til kjøreoppkæring

- Svar fra 7 personer med ulike erfaringer.
  - En fikk ikke tilpasset bil fra NAV før førerkort, måtte ta kjøretimer i ikke tilpasset bil
  - En annen kjøpte pedalsett og pute selv
  - En ventet til tilpasset bil var på plass og fikk ikke øvelseskjørt fra 18 år.
  - Flere lurer på hva er regelverk og hvordan går man frem?

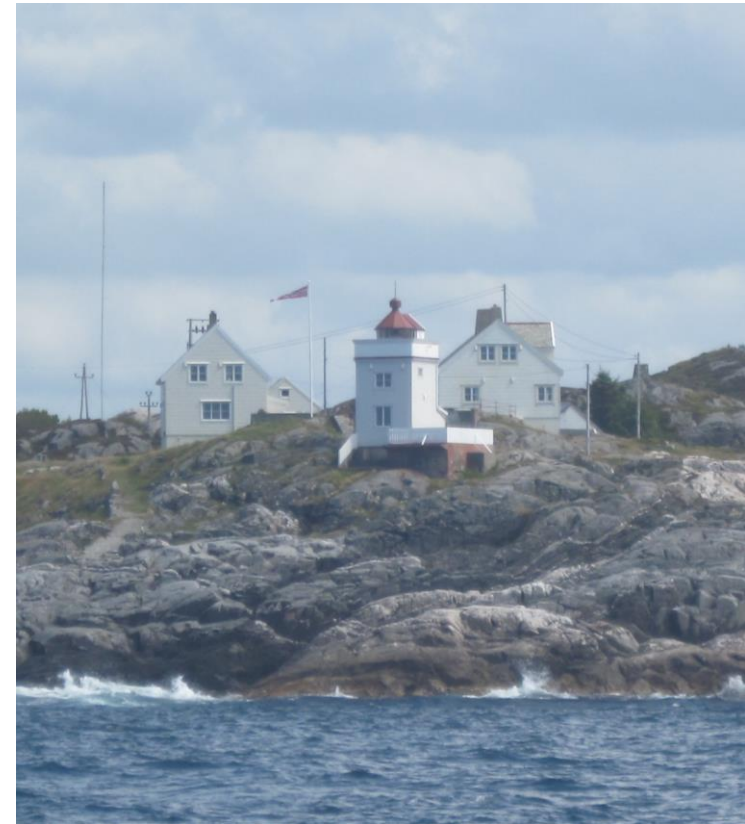


# Skjær i sjøen- TRS erfaringer

Hvis en får tilsagn til bil før man er 18 år – behovsprøves i forhold til foreldres inntekt. Derfor får mange ikke øvelseskjørt før de er 18 år.

Mulige alternativer:

- Vente til en blir 18 år
- Søke om å få tilpasset foreldres bil (midlertidig) med ekstra pedalsett, pute etc
- Finne en kjøreskole som har tilpasningsutstyr
- Kjøpe utstyr selv



# Diskusjon, erfaringsdeling og spørsmål: Tema 2 kjøreopplæring og øvelseskjøring



### 3. Søke tilskudd til spesialutstyr og tilpasning av bil

- Spesialutstyr er utstyr som ikke kan leveres fra bilfabrikk, men som monteres av en bilombygger.
- Du kan søke om spesialutstyr både til trygdefinansiert bil og til privatfinansiert bil.
- Spesialutstyr er ikke avhengig av økonomi.
- Eksempler på spesialutstyr:
  - forlengede pedaler
  - ryggpute
  - spesialsete
  - utstyr for innlasting av rullestoler.





# Hvem kan søke og hvordan?

- Spesialutstyr skal avhjelpe en varig funksjonsnedsettelse. Søknad må derfor være medisinsk begrunnet med uttalelse fra ergoterapeut, fysioterapeut eller lege.
- Du må ikke fylle vilkårene for bilstønad for å få tilskudd til spesialutstyr.
- Du kan også få innvilget spesialutstyr og tilpasning av privatfinansiert bil.

Mer informasjon om spesialutstyr hos NAV: [Spesialutstyr og tilpasning](#)

[Spørsmål og svar om spesialutstyr og tilpasning - nav.no](#)

Du søker i samarbeid med bilrådgiver på NAV og lokal ergo- eller fysioterapeut

Mer informasjon hos NAV Kunnskapsbanken: [Hvem gjør hva? | Kunnskapsbanken](#)

# Personer med kortvoksthet sine erfaringer med å søke biltilpasning

7 har svart på spørreskjema . Alle har (noe ulike) erfaringer med å søke biltilpasning:

- En har søkt og fått innvilget tilpasset bilpute
- En fikk ikke på nåværende tidspunkt
- En opplevde at søknad om tilpasning var mye enklere enn søknad om bilstønad. «NAV spilte på lag med meg i forhold til hva jeg måtte trenge i bilen». Fikk pedalforlengere, forlenget girspak, pute i ryggen og sele til å dra ned bakluken med.
- En har ikke søkt spesifisert til dette. Dette lå inn under bilsøknaden. Alt ble dekket.
- Har søkt pedalsett og pute i rygg for 8 måneder siden, men ikke fått noe levert ennå.
- Til nå har jeg ikke fått stønad til noe. Sitter fast på om jeg må kjøpe bil før jeg kan begynne med kjøretimer og opplæring.

## Hva er TRS sine erfaringer?

- TRS sin erfaring er at det ikke er vanskelig å få tilpasninger til bilen
- Hvis familiens bil er blitt tilpasset for kjøre-opplæring med utstyr innvilget av NAV, kan du oppleve at NAV mener at det er denne bilen du skal bruke videre

# Diskusjon, erfaringsdeling og spørsmål: Tema 3 stønad til tilpasning av bil

